

# La Vie Saint-Amouraine



# Mot du Maire...

*Chères Saint- Amouraines, chers Saint-Amourains,*

*L'année 2022 s'est achevée. Elle a été marquée par de nombreux évènements qui nous ont incités à changer nos comportements : la crise sanitaire toujours présente, la guerre en Ukraine qui fait rage aux portes de l'Europe, les tensions sur les énergies, l'ampleur de la sécheresse estivale et l'hiver tellement dérèglé, nous incitent à davantage de solidarité et de gestes éco-responsables.*

*Ce flot de réalités nous fait certes, entrer dans une période d'incertitudes mais nous permet également de prendre des décisions pour l'avenir qui sont celles du raisonnable et de l'anticipation.*

*Vous êtes toutes et tous aussi touchés par ces bouleversements avec l'inflation des prix dans les domaines de l'alimentaire, des factures d'énergie ou encore des matériaux de construction.*

*Tout ceci pèse lourdement sur vos budgets et également sur notre budget communal.*

*Le conseil municipal reste très vigilant sur les dépenses ; il a souhaité dans un souci d'écologie et d'économie, mettre en œuvre un plan de sobriété énergétique.*

*Ainsi l'éclairage public est à présent coupé la nuit, la réduction des illuminations de Noël, les travaux d'amélioration énergétique de notre gendarmerie sont la preuve de notre volonté de résilience et nous allons poursuivre cet engagement dans nos logements communaux les plus énergivores.*

*La mise en place de liaisons douces afin de permettre à tous de moins utiliser la voiture est aussi un projet en cours de développement.*

*Nous poursuivons aussi la végétalisation de la commune et nous vous invitons à continuer de profiter de l'opération mille arbres.*

*Les festivités de la fin d'année ont cette année enfin pu avoir lieu : le repas pour nos aînés a été un moment de convivialité très apprécié et l'union commerciale a renouvelé son animation de Noël pour égayer notre ville.*



# Mot du Maire...

---

*L'équipe municipale reste très mobilisée pour poursuivre ses investissements et même si la période est difficile, nous gardons le cap !*

*Ainsi les travaux rue de Ronde vont se terminer cette année ; le jardin des amoureux verra ses plantations se faire en ce début d'année pour une ouverture au public ce printemps et le bâtiment place d'Armes se dotera de deux nouveaux logements et d'un espace commercial au rez de chaussée.*

*D'autres travaux de création de liaisons douces et de sécurisation des piétons comme ceux de la rue Lucien Febvre vont démarrer.*

*Nous n'oublions pas non plus nos associations sportives. Cette année, c'est le rugby qui verra la construction de son espace club house, ses vestiaires et son terrain d'entraînement sur la zone sport.*

*La communauté de communes poursuit également son engagement dans sa compétence assainissement et nous accompagne largement dans nos travaux .*

*Aussi en lien avec la communauté de communes Porte du Jura, le lancement de la consultation dès ce début d'année pour l'agrandissement de notre maison de santé est gage d'une avancée majeure pour notre territoire.*

*L'ouverture du France Services et de la poste intercommunale sont des services nouveaux apportés à notre population.*

*Je voudrais vous souhaiter du fond du coeur à toutes et à tous une très belle année 2023 ;le conseil municipal se joint à moi dans ces vœux très sincères, de bonheur , de santé et de solidarité.*

*Je souhaite aussi remercier l'ensemble des membres actifs de nos associations, les équipes enseignantes de nos établissements scolaires, les agents communaux avec à présent une équipe complète renouvelée, sans oublier les pompiers qui oeuvrent toute l'année pour la sécurité de tous.*

*Très bonne année 2023*

*Bien à vous*

*V.VAUCHER*



# Sommaire...

## MOT DU MAIRE.....2

## FOCUS SUR.....5

*Le préfet Serge CASTEL : de retour à Saint Amour pour le lancement du France Services mais pas que!*

*Operation mille arbres*

*La piscine : un rafraichissement de l'espace accueil et vestiaires*

*L'eau, une ressource sous haute surveillance.*

*Comment notre eau potable est-elle contrôlée ?*

## POINT TRAVAUX.....8

*Travaux A.M.I*

*La Gendarmerie*

*La Rue des Terraux*

## PORTRAIT.....10

*Portrait de Jacqueline LECUELLE*

## COMMERCES ET ARTISANAT.....11

*Dynamic Informatique*

*l'Atelier de Geraldine*

*Glam Nails*

*LayLay Auro Nett'39*

*L'Hibou'tik*

*Réouverture du restaurant Le Saint-Augustin*

## EVENEMENTS PASSES.....15

*Concert de Noël*

*Repas des aînés*

*Distribution des colis*

*Collecte banque alimentaire*

*Saint-Amour Station de ski*

*TELETHON édition Saint-Amour 2023*

*Journée du patrimoine*

*Cérémonie de la Sainte-Barbe*

## POINT ASSOCIATIF.....22

*La Saint-Amour'Reine, c'est ... la ville en rose !*

## POINT COMCOM.....23

*France Services*

## AGENDA.....25

## POINT AGENT.....26

## ET ENCORE.....27

## MARIAGES, NAISSANCES ET DECES.....28



## LE PRÉFET SERGE CASTEL : DE RETOUR À SAINT AMOUR POUR LE LANCEMENT DU FRANCE SERVICES MAIS PAS QUE!

Après sa visite de prise de fonction en septembre, c'est le 9 décembre dernier, que le Préfet du Jura Serge CASTEL est revenu à Saint Amour pour inaugurer l'espace France Services.

Ce moment privilégié a acté le conventionnement entre l'état et la communauté de communes Porte du Jura avec un engagement fort de l'état, de soutenir l'investissement à hauteur de 40% sous forme d'une subvention DETR et également une aide annuelle au fonctionnement de 30 000€ ainsi que la prise en charge des formations des agents.

La Poste accompagne aussi en fonctionnement à hauteur de 14000€/an pendant 18 ans (9 ans reconductible 1 fois).

Santé, famille, retraite, droit, logement, impôt, recherche d'emploi, accompagnement au numérique : les agents France services vous accueillent et vous accompagnent pour toutes vos démarches administratives du quotidien au sein d'un guichet unique.

Face au désengagement de La Poste et à la menace de fermeture à terme de notre bureau de poste, la communauté de communes a donc signé parallèlement une convention avec cet établissement public pour mettre en place et prendre en charge une agence postale intercommunale.

Les 2 agents intercommunaux assurent les prestations postales, y compris des services financiers de dépannage, comme le dépôt ou le retrait d'espèces sur un compte courant ou sur un compte d'épargne dans la limite d'un plafond.

Les services qui y sont délivrés :

Services postaux :

-tout affranchissement manuel (lettres et colis)



*Le préfet Serge CASTEL et Christian BUCHOT, président de la ComCom*

-vente de timbres-poste à usage courant timbres pour l'affranchissement des envois de +20 grammes et des envois à l'international prêt-à-poster ;

-emballages colissimo

-dépôt de lettres des colis et envois recommandés

-dépôt et retrait des envois en contre-remboursement

-contrat de réexpédition de courrier

Services financiers et prestations associées (un justificatif d'identité vous sera demandé):

-retrait d'espèces sur compte CCP dans la limite de 350€ par personne sur une période de 7 jours (par chèque ou CB)

-retrait d'espèces sur Postepargne et Livret épargne dans la limite de 350 € par personne sur une période de 7 jours

-dépôt d'espèces sur comptes CCP, Postepargne ou livret épargne dans la limite de 350 € par personne sur une période de 7 jours

Nous avons ensuite souhaité faire découvrir à notre Préfet, une partie de notre patrimoine et notamment le bâtiment des Annonciades.

Une étude d'opportunité et de faisabilité est lancée cette année afin de définir clairement ce que pourrait devenir ce lieu stratégique de Saint Amour.

Nous avons terminé notre visite par la Maison de santé et c'est avec beaucoup d'enthousiasme que le Préfet nous soutient dans notre volonté d'agrandir ce bel établissement qui, de par son ampleur, nous laisse de grandes possibilités d'aménagement.

Une large majorité des praticiens de la maison de santé étaient présents à cet échange, pour confirmer le besoin d'extension et la nécessité d'accueillir de nouveaux médecins face à des demandes qui sont bien réelles ! Gageons que la maison de santé de Saint Amour devienne le Pôle de santé majeur de notre territoire !

## LA PISCINE : UN RAFFRAICHISSEMENT DE L'ESPACE ACCUEIL ET VESTIAIRES

Les agents de la commune vont profiter de la saison hivernale pour entreprendre des travaux de peinture de l'ensemble des espaces d'accueil et des vestiaires filles et garçons pour redonner un coup d'éclat.

De plus, début février, une entreprise de zinguerie interviendra pour réparer la déperdition de toiture au dessus de l'entrée qui est défectueux.

Une étude de rénovation de toiture sur le bâtiment historique contenant la machinerie, est en cours afin de sauvegarder ce bâtiment et réaliser une étanchéité complète.



## OPERATION MILLE ARBRES CONTINUONS A VERDIR NOTRE VILLE, NOTRE PLANETE ...

Encore cette année nombre d'entre vous ont déjà enrichi les terrains de notre commune. Le compteur bloqué à 491 en fin de saison dernière va encore monter et le rythme que vous avez soutenu jusqu' alors pourrait nous faire dépasser allègrement la barre des 1000 !!! La météo quelque peu particulière de ce début d'année doit vous inviter à planter le plus tôt possible les arbres et arbustes dont vous pourriez avoir envie. On vous rappelle que l'opération 1000 ARBRES vous permet de bénéficier d'une aide de 50 % sur vos achats de fruitiers et d'ornements dans une limite de 100 euros d'aide par an et par foyer résidant à Saint Amour. Désormais vous pouvez vous fournir où bon vous semble pourvu que ce soit chez un commerçant/producteur de notre région proche. N'hésitez pas à franchir la porte de la mairie pour vous munir de la convention vous permettant d'obtenir cette aide qui est proposée jusqu'au 15 Mars 2023.

# L'EAU, UNE RESSOURCE SOUS HAUTE SURVEILLANCE COMMENT NOTRE EAU POTABLE EST-ELLE CONTRÔLÉE ?

L'eau du robinet en France est l'aliment le plus contrôlé depuis son captage dans le milieu naturel jusqu'au robinet du consommateur.

L'exploitation de l'eau potable et les investissements en création ou reprise de canalisation sont gérés sur notre commune par le Syndicat Bresse Suran Revermont dont le siège se trouve à Marboz depuis l'approbation par la commune de Saint-Amour en date du 13 septembre 2018.

Un délégataire est désigné pour la distribution et la gestion, sur appel d'offre, par le syndicat et le contrat avec la Sogedo qui nous concerne a été reconduit en juin 2018 par le Syndicat Saint-Amour Coligny pour une durée de 12 ans.

L'Ars de Bourgogne Franche-comté est garante de la qualité de l'eau que vous buvez et d'années en année, les contrôles se sont affinés pour une meilleure qualité et une meilleure sécurité sanitaire.

Cette instance réalise le programme de prélèvements et d'analyses, l'expertise sanitaire de ces résultats, l'inspection des installations de production et de distribution d'eau, le contrôle de la surveillance par le délégataire et l'information sur la qualité de l'eau.

Un plan de sauvegarde recueille les procédures d'urgence à mettre en application en fonction des causes et des conséquences relevées à l'aide du recueil de procédures établi conjointement avec la Sogedo.

Des contrôles très réguliers sont pratiqués par le délégataire et par l'Ars afin d'avoir la capacité de garantir cette double sécurité sanitaire sous couvert de la Préfecture et sous surveillance des communes.

Pour information il existe 2 degrés d'exigence de qualité :

-Les limites de qualité : elles servent à garantir la sûreté sanitaire. Concerne les paramètres dont la présence dans l'eau induit des risques immédiats ou à plus ou moins long terme pour la santé de la population. Des paramètres microbiologiques et une trentaine de substances indésirables ou toxiques (nitrates, métaux, solvants chlorés, hydrocarbures aromatiques, pesticides, sous-produits de désinfection...)

-Les références de qualité : elles sont destinées à surveiller la filtration ou le traitement des installations et à réaliser les interventions nécessaires.

Ce sont une vingtaine de paramètres indicateurs de qualité, témoins du fonctionnement des installations de production et de distribution, qui n'ont pas d'incidence directe sur la santé aux teneurs normalement présente dans l'eau et peuvent mettre en évidence un dysfonctionnement des installations de traitement.

|                | Limite de qualité  |                    | Référence de qualité |                                  |                    |                |
|----------------|--------------------|--------------------|----------------------|----------------------------------|--------------------|----------------|
|                | entérocoques       | Escherichia Coli   | Température eau      | Bact et spores sulfite résiduels | bact. Coliformes   | turbidité      |
|                | < ou = 0n/ (100ml) | < ou = 0n/ (100ml) | < et >25 °C          | < ou = 0n/(100ml)                | < ou = 0n/ (100ml) | < ou = 0,5 NFU |
| 11/09/20<br>17 | < 1 n/ (100ml)     | < 4 n/ (100ml)     | 20,7 °C              | < 1 n/(100ml)                    | < 5n/ (100ml)      | 0,45           |
| 09/11/20<br>17 | < 1 n/ (100ml)     | < 1 n/ (100ml)     | 15,8 °C              | < 1 n/(100ml)                    | < 1 n/ (100ml)     | <0,20 nfu      |
| 19/02/20<br>18 | < 1 n/ (100ml)     | < 1 n/ (100ml)     | 15,1 °C              | < 1 n/(100ml)                    | < 1 n/ (100ml)     | <0,20 nfu      |
| 23/05/20<br>18 | < 1 n/ (100ml)     | < 1 n/ (100ml)     | 13,4 °C              | < 1 n/(100ml)                    | < 1 n/ (100ml)     | 0,56           |
| 01/08/20<br>18 | < 1 n/ (100ml)     | < 1 n/ (100ml)     | 25,9 °C              | < 1 n/(100ml)                    | < 1 n/ (100ml)     | 0,2            |
| 31/07/20<br>19 | < 1 n/ (100ml)     | < 1 n/ (100ml)     | 20,3 °C              | < 1 n/(100ml)                    | < 1 n/ (100ml)     | <0,20 nfu      |
| 14/10/20<br>20 | < 1 n/ (100ml)     | < 1 n/ (100ml)     | 8,7 °C               | < 6 n/(100ml)                    | < 1 n/ (100ml)     | 0,73 nfu       |
| 11/01/20<br>21 | < 1 n/ (100ml)     | < 1 n/ (100ml)     | 17,3 °C              | < 1 n/(100ml)                    | < 1 n/ (100ml)     | <0,20 nfu      |
| 31/08/20<br>21 | < 1 n/ (100ml)     | < 1 n/ (100ml)     | 19 °C                | < 4 n/(100ml)                    | < 1 n/ (100ml)     | <0,20 nfu      |
| 13/12/20<br>22 | < 1 n/ (100ml)     | < 1 n/ (100ml)     | 10,7 °C              | < 2 n/(100ml)                    | < 1 n/ (100ml)     | <0,20 nfu      |

Tableau des relevés présentant des non-conformités bactériologiques ou non-respect des références de qualité sur les 5 dernières années (ex de retour à la normale)

Arbre de décision en cas de non-conformité aux limites de Qualité (en rouge dans le tableau)

Evaluation du risque par l'ARS

Si risque l'ARS informe en urgence le Préfet et la PRPDE et demande des mesures correctives sur les installations, la restriction d'usages de l'eau et l'information à la population.

Si absence de risque l'ARS transmet l'information à la PRPDE qui prend les mesures correctives et affichage en Mairie.

En 2017 et 2018, l'ARS a sans doute estimé que le risque était absent. Pas d'information retrouvée dans les dossiers de la Mairie.

Ces mesures ne s'appliquent pas dans le cadre de la référence de qualité car absence de risque pour la population.

N'hésitez pas à consulter les informations auprès du délégataire, de l'ARS ou de la Mairie



## > TRAVAUX A.M.I., SAINT AMOUR EN CHANTIER (S)

L'opération A.M.I. (Appel à Manifestation d'Intérêt) dont la commune bénéficie regroupe les travaux de la Boulangerie BONACCIO, les travaux du Jardin des Amoureux, la rénovation de l'immeuble Place d'Armes, les travaux du Chemin de Ronde, et ceux de l'Avenue Lucien Fèbvre. Les élections municipales mais surtout la Covid ont marqué un important temps d'arrêt entre la boulangerie dont le dossier était engagé, et les autres opérations où seules les intentions étaient définies, mais où les dossiers restaient intégralement à mettre en place puisque même les maîtres d'œuvres n'étaient pas désignés.

Malgré cette interruption, cette A.M.I. imposait des délais très restreints notamment sur la désignation officielle des intervenants, que ce soit maîtres d'œuvres ou entreprises. Pour ne pas perdre les quelques 750 000 euros de subvention alloués à notre commune, nous avons dû négocier fermement avec la région, organisatrice de cette opération, pour que ces délais soient prolongés. Les procédures des marchés publics sont extrêmement longues et compliquées à mettre en place, et nos maîtres d'œuvres puis entreprises ont enfin pu être sélectionnés, opération par opération.

Malgré quelques concessions de nos financeurs, la date fatidique arrivait, et l'engagement de la dernière opération arrive sans doute un peu tôt par rapport aux précédentes encore en cours.

En effet, le chemin de Ronde entre dans sa toute dernière phase qui va durer jusqu'en Mai pour enfin voir se réaliser l'effacement des réseaux aériens, les bordures, trottoirs, parkings végétalisés, espaces verts et bande de roulement.

A cause de ces délais imposés, le dernier chantier, l'Avenue Lucien Fèbvre, débutera en Avril par les travaux d'assainissement et d'eaux pluviales, puis suivront comme sur le Chemin de Ronde les travaux d'effacement des réseaux puis ceux de voirie et finitions.

Bien sûr, la gêne occasionnée est longue et surtout simultanée en de nombreux points de la commune. Elle est indépendante de notre volonté, même si nous ne doutons pas que le résultat satisfera le plus grand nombre, à l'instar de la Rue des Terreaux et de la Rue des Ecoles.

Il est vrai qu'à ces travaux municipaux s'ajoutent de nombreux chantiers de particuliers qui en nombre ont acquis des propriétés Saint-Amouraines et se lancent aussi dans de lourdes rénovations. Nos rues sont fortement impactées, et nos habitudes sont perturbées.

Mais est-ce une mauvaise chose que d'avoir une cité dynamique ? Ne serait-ce pas la preuve d'une forte attractivité ? Notre commune à la côte, soyons en fiers !





# Point travaux...

## LA RUE DES TERREAUX

Après de longs mois, la rue des Terreaux a été rendue à ses usagers. Reste la végétalisation que la commune concède aux habitants volontaires, chacun à sa guise peut aménager le parterre devant sa maison. Les employés communaux termineront les espaces non aménagés dans le cadre de l'opération 1000 arbres. L'inauguration organisée le Samedi 5 Novembre 2022 avec les habitants fût un moment convivial particulièrement agréable.

## LA GENDARMERIE

L'ensemble des menuiseries PVC des bureaux aux logements a été changé par l'entreprise Jouve qui a produit un travail de qualité dans un délai d'intervention pourtant très court. Le confort de ce bâtiment est ainsi notoirement renforcé. La consultation des entreprises pour les travaux d'isolation par l'extérieur interviendra dans le premier semestre de manière à ce que l'efficacité énergétique de ce bâtiment communal soit la plus performante possible.



# Portrait Saint-Amourain...

Qui est Jacqueline LECUELLE ? Née le 12 Juin 1938 à la maternité de Bourg en Bresse, Jacqueline LECUELLE née COMAS vit à Saint-Amour depuis sa plus tendre enfance. Son papa Jean COMAS installe son garage allée de Nice à Saint-Amour. Jacqueline grandit dans ce lieu jusqu'à l'âge de 17 ans. Elle fait partie d'une fratrie de 4 enfants, ce sera la seule fille !

En 1955, l'activité déménagement rue Lamartine, c'est son papa qui a fait construire ce nouveau bâtiment. Et c'est parti pour « 42 ans de gasoil » comme nous le dit très souvent Jacqueline. Garage familiale ou l'activité était partagé avec son papa, sa maman et par la suite son mari.

Elle devient maman en 1961 tout d'abord d'un petit garçon Jean-Yves et ensuite en 1965 une jolie petite fille prénommée

Sylvie pointe le bout de son nez. En 2001, elle participe aux élections municipales sur une liste conduite par Gérard JACQUIER. Elle fera 2 mandats. Elle fait preuve d'un investissement pour la collectivité sans faille, on la retrouve dans de nombreux domaines. Un domaine de prédilection celui de l'humain ou elle s'investira au foyer logement en accompagnant nos aînés et à l'Ehpad entre autre. Aujourd'hui à 84 ans, toujours active pour nos Saint-amourains, elle est bénévole au sein de l'association « l'outil en mains ». Jacqueline est une femme de contact humain, elle n'aurait pas pu vivre sans.



**Jacqueline LECUELLE**

## Questionnaire de Proust :

**Quel est votre principal trait de caractère ?**

Têtue

**Quel est la qualité que vous préférez chez l'être humain ?**

J'aime les gens souriant, francs et avec des qualités humaines.

**Dans quel autre pays aimeriez-vous vivre ?**

Le plus beau pays c'est la France et la plus belle ville Saint-Amour.

**Vos héros ou héroïnes préférés de la vie réelle ?**

Jean-Louis ETIENNE pour ses expéditions en Arctique.

**Une référence ?**

Les fables de LAFONTAINE

**Quelles sont vos musiques préférées ?**

Jean FERRA et Marcel MOULOUDI, les musiques douces.

**La plante, l'arbre ou l'animal dans lequel vous aimeriez être réincarné ?**

La marguerite.

**Le mot de la langue française que vous préférez ?**

Liberté sans hésitation

**La plus grande invention ?**

L'électricité, mon papa s'éclairait à la lampe à pétrole

# Commerces et artisanat

## DYNAMIC INFORMATIC

Mr Daniel DEMIERRE nous arrive de Saint-Julien avec sa longue expérience en service aux particuliers et entreprises dans le domaine de l'informatique.

Il a la capacité de vous fournir un ordinateur et ses logiciels, une imprimante et tous les accessoires personnalisés à vos besoins, DU SUR MESURE ou de réparer votre matériel sous garantie constructeur de 2 ans ou hors garantie.

- Dépannage,
- Installation de logiciels,
- Récupération de données,
- Suppression de virus et spyware,
- Réseau et internet (site et référencement)
- Reprographie (copie, plastification, reliure...)

## GLAM NAILS

« Je suis prothésiste ongulaire depuis 2013, je me suis reformée en janvier 2021 pendant une année pour vous accueillir au mois de décembre 2021.

Je suis formée par la célèbre Kittycia un amour de formatrice et d'un professionnalisme qui n'est plus à prouver.

Mon métier est une passion, c'est un métier de bienveillance : prendre soin de vous est un plaisir et un partage.

Pour cela, je me perfectionne très régulièrement pour vous proposer toujours les dernières techniques, de nouveaux Nail art.

Pose en gel et rallongement au chablon,

Reconstruction sur ongles rongés,

Pose de semi permanent autant mains que pieds,

ou tout simplement un soin de pieds et ou de mains.



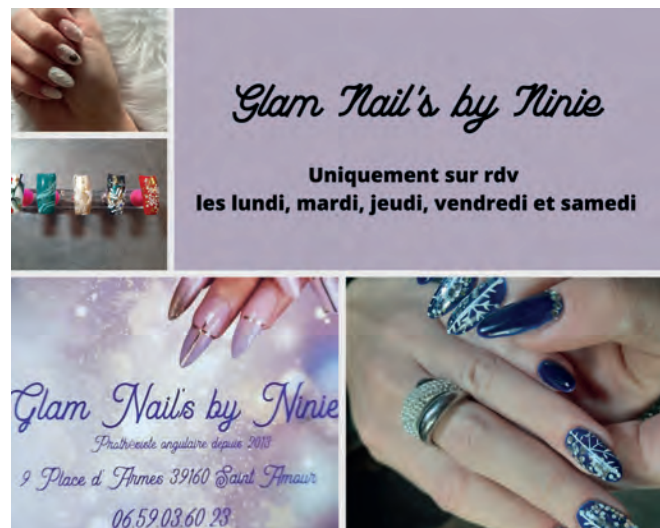
Sa boutique se trouve 6 rue Ste Marie – Saint Amour et est ouverte

le mardi et mercredi de 9h à 12h et de 14h à 17h30

le jeudi et vendredi de 10h à 16h

et le samedi de 9h à 12h.

Un dépannage à domicile est possible notamment le lundi.



Je vous propose également de jolis bijoux à prix mini à s'offrir ou à offrir, des bons cadeaux

Je suis toujours à votre écoute alors bienvenue.

Ninie »

Onglerie Glam Nail's by Ninie

9 Place d'Armes – 39160 SAINT-AMOUR

Tél : 06 59 03 60 23





## L'ATELIER DE GERALDINE

Des souvenirs pour les plus anciens Saint-Amourains « Mon parcours est atypique. Après une reconversion professionnelle en 2011, je désire par-dessus tout travailler de mes mains et me mettre à mon compte.

Au moment de Noël, une vieille dame m'offre un paquet de Bricelets. Lorsque que je croque dedans, celui-ci me fait retomber en enfance. Petite, avec ma grand -mère et mes cousins nous faisons des bricelets aux moments des fêtes de fin d'année, que l'on partageait tous ensemble et que nous offrions. Je décide alors, avec un CAP pâtisserie en poche obtenu en juillet 2012 de me lancer dans l'aventure.

A savoir : ce biscuit, fait parti du patrimoine culinaire suisse.

Dans le haut jura, nous aussi nous façonnions à la main ces biscuits authentiques et naturels. Nous les cuisions un à un dans les fers ou « FOUR » avec beaucoup de plaisirs et énormément d'amour.

J'ai eu envie de faire renaître ces biscuits presque oubliés et perpétuer ces moments de convivialité et bonheur partagés.

J'ai donc créé une gamme dite « festive », plutôt apéritive avec les produits locaux de notre région Bourgogne -France Comté.

Dans un deuxième temps, j'ai élaboré des recettes sucrées en faisant ressortir les produits phares des régions. Saint-amour, se situant aux croisés des régions les recettes se sont multipliées.

Mise en valeur du Comté, Piment de Bresse, Bleu de Gex... Miel de Sapins, Pralines, Myrtilles.

Tous les produits sont sélectionnés avec soin et sont issus du circuit court.

Mon laboratoire fonctionne en grande partie en autonomie grâce à ses panneaux solaires. « Energie propre ».

Entendez-vous, vous aussi, chanter les Fers à Bricelets...Imaginez-vous avec des êtres chers, partager de bons moments grâce aux bricelets. Créer des moments authentiques qui ne manquent pas de mordant.

J'ai envie de faire croustiller les gens de bonheur avec une gamme toutes en couleur. Faire exploser les papilles sans en perdre une miette. »

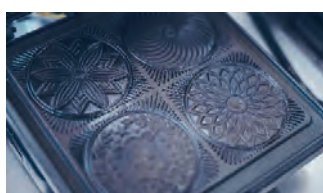
**Mlle Géraldine Rude**

**5 rue du plateau allonal**

**39160 Saint Amour.**

**Tél : 06 32 67 87 44**

**Visite de l'atelier : le vendredi après-midi de 14h à 17h sur RDV**





# Commerces et artisanat

## LAYLAY AURO NETT'39

Chez nos voisins proches, sur la commune de Balanod mais dans la continuité de l'offre commerciale nord de Saint-Amour...

Le spécialiste du nettoyage de voiture et vendeur de véhicules d'occasion

Fort de ses années d'expérience à domicile chez les particuliers et les concessionnaires, le gérant a installé son enseigne en mars 2021. « Le fait d'avoir un pas de porte donne une meilleure image » et assois le sérieux de l'entreprise.

Ouvert du lundi au samedi sur rendez-vous par téléphone ou messenger

Les activités :

Achat, revente et dépôt vente de véhicules d'occasion. Du nettoyage à la mise en ligne en passant par la carte grise, une prestation clé en main.

Nettoyage « detailing » : intérieur et extérieur. Nettoyage, polissage, lustrage, carrosserie et jantes, plastiques, protection céramique... voiture ou véhicule d'entreprise bichonnés dans tous les coins pour un résultat étonnant.

Point relais Mondial Pare-brise : rendez-vous internet ou téléphone et remplacement.

Renseignez-vous, des prix très compétitifs pour une mise en beauté régulière ou pour une revente de véhicule.



# Commerces et artisanat

## > L'HIBOU'TIK

L'Hibou'tik, c'est quoi ?

C'est le nid de la marque écoresponsable Un Hibou Dans Le Papier qui propose depuis maintenant deux ans, des produits visant à diminuer nos déchets quotidiens (lingettes démaquillantes lavables, essuie-tout réutilisable, protections féminines, mouchoirs, bee wrap, etc.). Il ouvre ses portes à Saint-Amour (quel joli nom), charmant petit village jurassien que je souhaite, à mon niveau, redynamiser en y proposant un nouveau lieu : l'Hibou'tik.

UN PROJET À PLUSIEURS DIMENSIONS :

Avant toute chose : une boutique, mais pas n'importe laquelle. Les visiteurs pourront y retrouver les produits fabriqués par Un Hibou Dans Le Papier, mais également ceux d'autres créateurs locaux, afin de promouvoir les savoir-faire artisanaux.

Un salon de thé confortable, cosy, où chacun pourra personnaliser son propre thé (blanc, vert ou noir) en y ajoutant un ou plusieurs composants naturels (aromates, fruits et fleurs séchés). Cafés, boissons lactées et boissons fraîches seront également proposées.

Un lieu sensible à la question environnementale où le réutilisable et le recyclable seront mis en avant. Un circuit court et local sera favorisé dans le choix des producteurs (boissons fraîches, composants naturels pour le thé). La voie écoresponsable sera choisie pour les produits ne pouvant être réalisés localement (thé et café).

Un lieu de rencontre et de partage. L'organisation d'ateliers Do It Yourself (DIY) favorisera le contact humain et l'échange de compétences & de créativité. Les soirées à thème (jeux de société, raclette party, etc.) permettront de passer un agréable moment et de créer du lien social.



Ouvert le mercredi de 15h à 18h,  
le samedi de 9h à 12h puis de 15h à 18h,  
le dimanche de 9h à 12h.

9, rue du Châtelet  
39160 SAINT-AMOUR



# Commerces et artisanat

## > RÉOUVERTURE DU RESTAURANT LE SAINT-AUGUSTIN

A compter du 5 février, le Restaurant Le Saint Augustin accueillera pour le service du midi et du soir les habitants de Saint-Amour et leurs environs.

Raphaël EBERLIN, chef cuisinier depuis 30 ans, travaillera les produits locaux et proposera une cuisine traditionnelle avec des produits frais et de saison. Karine sera, quant à elle, en salle pour l'accueil des clients et aidée d'une serveuse, Aude.

Karine et Raphaël EBERLIN sont originaires de Lorraine et d'Alsace et ne manqueront pas de vous faire découvrir leurs spécialités sans oublier les plats typiques jurassiens.

Les réservations sont déjà ouvertes et se font au 03.84.48.87.58



## Evénements passés

### CONCERT DE NOËL

C'est le Dimanche 18 Décembre 2022 à 15h30 que nous avons pu assister à notre traditionnel Concert de Noël à la Chevalerie, orchestré par Renske. L'Harmonie de la société musicale de Saint-Amour a une nouvelle fois su égayer nos oreilles en ces veilles de fêtes, accompagnée des élèves de l'école de musique ont pris place au cœur de la scène.

Ce fût aussi l'occasion pour certains d'entre eux de recevoir des diplômes, nous les félicitons pour leur parcours et leur investissement.

Et pour ravir davantage le public de cette journée, le rideau s'est levé sur une deuxième partie le quintet vocale « Route 83 »; deux femmes, trois hommes, qui osent défier les difficultés d'une pratique vocale sans accompagnement instrumental.

Un public un peu tronqué faute de la diffusion de la finale de la coupe du monde de football, la salle comptait un peu plus d'une centaine de personnes.



# Evénements passés

## REPAS DES AINES

Après deux années d'interruption dues au Covid, le repas des aînés a eu lieu Le 30 Novembre 2022 à la salle des fêtes de Balanod. Quarante-vingt-cinq personnes ont répondu favorablement à l'invitation du Centre Communal d'action social (CCAS).

Après un discours d'accueil de Madame Vaucher Valérie, Maire de St Amour, le premier adjoint Monsieur Lilian Pillon et les membres du CCAS présents au repas ont offert l'apéritif. Le repas a été servi par le personnel du Restaurant L'Echappée Gourmande qui a concocté le menu.

Madame Christiane Paiziot, chanteuse, et un musicien nous ont accompagnés tout l'après-midi.

Tous se sont donné rendez-vous l'année prochaine.



## DISTRIBUTION DES COLIS

Les membres du CCAS et les élus de la Commune ont sillonné les rues de Saint-Amour chargés d'une hotte garnies de colis pour faire frémir les papilles de nos aînés. Les personnes de plus de quatre-vingt ans qui n'ont pas participé au repas des aînés, ce sont vu remettre ce paquet garni de mets délicieusement confectionnés par nos artisans locaux: deux tranches de pâté en croûte de l'entreprise Bolard, un morceau de comté de la coopérative de Balanod, un ballotin de chocolat de chez AGM artisan Chocolatier et des bricelets d'Allonal de chez Géraldine RUDE sans oublier une carte de vœux du Maire Valérie VAUCHER.

Quel plaisir de voir s'illuminer le visage de nos seniors !





# Evénements passés

## COLLECTE BANQUE ALIMENTAIRE 2022

A l'appel du comité local de la Croix-Rouge , 46 bénévoles se sont mobilisés les 25 et 26 novembre pour la collecte au profit de la Banque Alimentaire.

Cette année encore, les clients des deux grandes surfaces de St Amour ont fait preuve d'une grande générosité, puisqu'environ 2500 kg de marchandises ont été récoltés : produits alimentaires , produits d'hygiène , produits d'entretien.

Cette collecte a été bonifiée par un don d'une palette de bouteilles d'huile par l'une des enseignes locales.

Un grand merci à tous les généreux donateurs.

Quelques produits frais, les chocolats de Noël et le lait ont été conservés à St Amour pour les usagers du Centre de distribution alimentaire.

Le reste de la collecte a été acheminé par les services techniques de St Amour à la Banque Alimentaire située à Champagnole, à charge pour elle de répartir les marchandises dans les différentes antennes du département pour les Jurassiens en difficulté, et en particulier en faveur du Centre de Distribution Alimentaire local.

Pour cette année 2022, ce sont environ 9 tonnes de denrées qui ont été livrées à St Amour par la Banque Alimentaire.

Un immense MERCI à l'ensemble des bénévoles mobilisé lors de cette journée et tout au long de l'année !





# Evénements passés

## > SAINT-AMOUR STATION DE SKI

Samedi 17 décembre 2022

Cette 4ème édition fut placée sous le signe de la joie et d'une ambiance familiale comme chaque fois que les commerçants et l'UCAI décident d'apporter une animation au cœur du bourg. Cette fin d'après-midi était cependant particulièrement froide et les bonnets et gants étaient de mise.

Maquillage, manège, promenade en calèche ou à dos de poneys, décorations imaginées et créées par le Comité d'animation, Père-Noël et papillotes, photographe... rien ne manquait.

Pour les gourmands : vin chaud, thé, chocolat, cookies, crêpes, churros ont ravi les papilles et les repas à thème chez vos restaurateurs n'avaient pas été oubliés.

Côté marché de Noël, de nombreuses idées de cadeaux : poterie, cuir, macramé, confection, bijoux, produits du jura et même de la culture avec les Scènes du Jura....

Chez les commerçants, l'ambiance était aussi présente et cette soirée revigorante est à reconduire dans les années à venir...





# Événements passés

## TELETHON ÉDITION SAINT-AMOUR 2023

Pour cette année, le lancement de ce rendez-vous annuel s'est trouvé privé une fois encore de son ouverture officielle pour cause de Covid mais c'était sans compter sur l'accueil chaleureux de l'Entente Sud Revermont qui organisait son match de gala et une tombola au profit du Téléthon qui nous a invité le jeudi soir.

Toute la semaine du 31 novembre au 3 décembre les écoles se sont mobilisées comme elles le font chaque année (manquait à l'appel le Collège), la Résidence des Tilleuls a réalisé des cookies pour la vente du marché du samedi, le Tarot et la Pétanque ont organisé leur concours, le Cacsar a préparé ses lots pour la tombola, l'Outil en Mains a réfléchi sur les propositions d'animation pour le marché du samedi, l'Association Familiale, l'association Culture et Mémoire, la Société Musicale ont, comme chaque année, fait preuve de leur générosité en cette occasion au profit des malades et de la recherche, l'association des Chasseurs nous a concocté sa délicieuse terrine mise en vente sur le marché du Téléthon (cuisson chez Boucherie Moninot, merci à eux).

Grâce aux bénévoles, aux gestes des commerçants sollicités pour la réalisation des 200 repas de l'opération Pense à Ton Voisin, grâce à la subvention de la mairie et de l'aide des services techniques, à la mise à disposition par la Communauté de Communes Porte du Jura de la salle de Balanod et l'accueil des urnes dans ses services de proximité, les organisateurs ont pu verser cette année à l'AFM Téléthon, la somme de 5000 €





## > JOURNÉE DU PATRIMOINE

C'est lors du week-end festival du 17 et 18 septembre que se sont déroulées les journées du patrimoine. Ce fût l'occasion pour de nombreux visiteurs, pour la plupart proche géographiquement, de découvrir des lieux historiques.

Au programme :

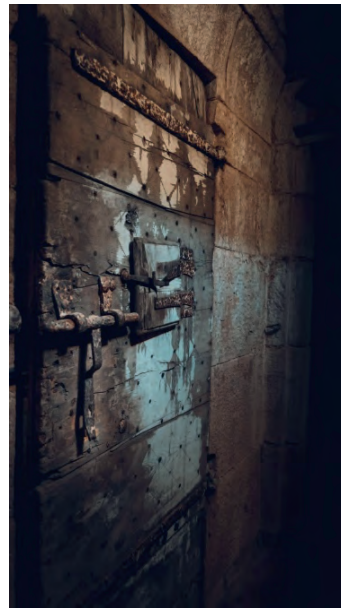
Découverte de la médiathèque Firmin GEMIER : La médiathèque proposait une exposition présentant le site de la médiathèque. Avec plus de 9000 livres, plus de 1300 CD, plus de 750 DVD et 150 jeux vidéo et une trentaine de revues disponibles, cette structure permet d'accéder à une offre culturelle diverse et variée. Le site dispose d'un espace public numérique et d'un espace jeu vidéo.

Le jardin de la Brèche : sous la houlette de l'association Saint-Amour Nature et Environnement, découverte d'un jardin partagé au cœur de la ville.

Visite de l'apothicairerie : découverte des secrets de l'apothicairerie, situé dans un ancien couvent du 17ème siècle, une des plus vastes du Jura. L'apothicairerie est dotée d'un décor de boiseries et de voûtes ornées de trompe-l'œil ainsi que d'une collection de plus de 300 pots d'époques différents qui ont illuminé les yeux des visiteurs.

Visite des Prisons Royales : achevé en 1741, ce bâtiment a une double fonction : auditoire et prison. Sauf erreur, tous nos visiteurs sont ressortis des cachots !!!

Visite du clocher-Beffroi de l'église : Une longue file d'attente avant de pouvoir arpenter 150 marches qui mènent au clocher de l'église, accompagnés par un guide de qualité Roland DUTHION, qui a su ravir les participants. Une vue exceptionnelle de notre ville, à 48 mètres de hauteur, les attendait arrivé en haut des marches !



Un grand merci à l'ensemble des bénévoles, aux élus et agents qui ont fait de cette journée une vraie réussite.



## CÉRÉMONIE DE LA SAINTE-BARBE

Ce n'est pas sans une certaine émotion qu'en ce 3 décembre 2022, le Lieutenant Jean-Marie Darnand a présidé sa première cérémonie de Sainte-Barbe en tant que nouveau chef du Centre d'Incendie et de Secours de Saint-Amour.

En effet, intronisé chef de centre le 02 juillet 2022 et après deux années sans cérémonie, le Lieutenant Darnand est revenu sur une année riche et éprouvante pour les sapeurs-pompiers de Saint-Amour notamment engagés comme leurs homologues du département sur les importants incendies de forêt qui ont sévi cet été.

L'activité 2022 a été détaillée par le Lieutenant Philippe Fion, adjoint au chef de centre.

Lors de cette cérémonie, l'accent a été mis sur le recrutement de nouveaux personnels. 9 nouvelles recrues viennent étoffer les effectifs du centre en tant que sapeurs-pompiers volontaires dont 2 sont issus de la section de Jeunes Sapeurs-Pompiers Porte du Jura, qui regroupent les centres de Saint-Amour, Cousance et Beaufort et comptant 15 jeunes en formation.

Aujourd'hui, le centre ne compte pas moins de 45 sapeurs-pompiers volontaires dont 30% de personnel féminin.

Le Lieutenant Darnand a tenu à remercier vivement tout son personnel, pierre angulaire de ce service public, ainsi que les entreprises privées et publiques du secteur qui conventionnent avec le Service Départemental d'Incendies et de Secours du Jura afin de permettre à leur salariés pompiers volontaires de pouvoir partir en intervention sur leur temps de travail et ainsi pouvoir répondre à toutes les interventions en journée.

Présent lors de cette cérémonie, le Colonel hors-classe Hervé Jacquin, Directeur du SDIS 39, a tenu à remercier les hommes et femmes pour leur engagement au quotidien et à signaler que le SDIS du Jura est à la recherche de nouveaux personnels afin d'étoffer leurs effectifs.



# Point Associatif...

## LA SAINT-AMOU'REINE, C'EST ... LA VILLE EN ROSE !

Forte de sa 8ème édition tenue le 9 octobre dernier, la Saint-Amou'Reine n'est plus à présenter !

Bâti par un collectif d'amis, l'évènement rassemble chaque année depuis 2015 un nombre impressionnant de participantes, nombre croissant jusqu'en 2020, année du Covid. Et malgré les aléas de la crise sanitaire, le public a toujours répondu présent. Il faut dire que l'association porteuse de la manifestation a toujours su trouver les ressources pour mobiliser activement « ses Reines » autour de la noble cause de la lutte contre le cancer du sein. Car tout est dit : il s'agit de fédérer la gente féminine, pour cette thématique, par le sport, avec un seul code couleur : le rose.

Ainsi, chaque 2ème dimanche d'octobre, mois mondialement dédié à Octobre Rose, Thierry MICHEL, Président de ces dames et sa bande, proposent une matinée (souvent fraîche !) de course ou marche sur 6 ou 10 km à travers la ville et les villages voisins. C'est comme cela que dès la fin septembre, la cité se pare de sa plus belle palette de rose ! Commerces, restaurants, maisons, bâtiments, beaucoup contribuent à l'animation du cœur de ville. Quelques 1500 à 2000 femmes arpentent les rues et chemins du tracé spécialement concocté par le Président et accessibles à toutes. Et grâce au ticket d'entrée de 10€, la collecte de fonds est conséquente ! La somme collectée est intégralement reversée aux organismes de lutte et établissements hospitaliers de la région. En 2022, ce



sont 20 000 € qui ont été distribués. A ce jour, le service Oncologie de Fleyriat et l'association Oncodoubs et son antenne de LONS LE SAUNIER ont reçu respectivement 10 000€.

La maladie étant encore présente, la lutte continue ! Toute l'équipe vous donne rendez-vous le dimanche 8 octobre 2023, place de la Chevalerie !

Toutes les informations, détails de l'organisation, horaires et conditions sont à retrouver sur la page Facebook de l'évènement, le site jimdo et dans la presse locale.



## FRANCE SERVICES



# On vous accueille !

PROCHE DE VOUS, PROCHE DE CHEZ VOUS






Vous avez besoin d'aide pour vos démarches administratives ? Vous rencontrez des difficultés avec Internet et les services en ligne ? La France Services de la Communauté de Communes Porte du Jura est là pour vous accompagner au quotidien dans l'ensemble de vos démarches administratives.

**Un guichet unique d'accès en ligne aux services administratifs.**

|  |   |
|--|---|
| DGFIP<br>                            | Création du compte personnel des impôts<br>Déclaration d'impôts en ligne<br>Paiement en ligne<br>Téléchargement et/ou impression des avis d'imposition, etc...  |
| Ministère de l'intérieur (ANTS)<br> | Permis de conduire (1 <sup>ère</sup> demande, renouvellement, perte, vol...)<br>Certificat d'immatriculation (achat, vente, succession, perte, vol...)<br>Pré-demande carte nationale d'identité ou passeport, etc... |
| Ministère de la justice<br>         | Conciliateur de justice<br>Demande d'aide juridictionnelle, pré-plainte   |
| CPAM<br>                            | Création du compte personnel AMELI<br>Modification des données personnelles<br>Demande de carte vitale, carte européenne d'assurance maladie<br>Demande de complémentaire santé solidaire                             |
| Assurance retraite (CARSAT)<br>     | Création du compte personnel<br>Demande de retraite en ligne<br>Téléchargement / impression relevé de carrière<br>Demande de pension de réversion<br>Simulation des droits  |
| CAF<br>                             | Création du compte personnel<br>Modification des données personnelles<br>Simulation des droits, aide au logement, RSA, prime d'activité, déclaration trimestrielle...   |
| MSA<br>                             | Idem CPAM et CAF  |
| Pôle Emploi<br>                     | Création du compte personnel / inscription<br>Modification des données personnelles<br>Déclaration mensuelle, CV<br>Téléchargement et/ou impression de documents, courriers...  |



***Vous pouvez également rencontrer nos partenaires locaux lors de leurs permanences.***

|  |  |
|--|--|
| Département du Jura<br>Assistantes sociales<br> | Accueil sur RDV uniquement au 03 84 87 13 13<br>Accompagnement sur l'accès aux droits et gestion des situations d'urgence  |
| Assistante sociale CARSAT/CPAM<br>              | Accueil sur RDV uniquement au 03 84 35 24 53<br>Accompagnement sur l'accès aux droits et gestion des situations d'urgence  |
| UDAF : Point conseil budget<br>                 | Accueil sur RDV uniquement au 03 84 47 04 17<br>Accompagnement sur la gestion budgétaire (diagnostic)<br>Négociation avec les créanciers locaux<br>Accompagnement sur toute la durée d'un dossier de surendettement<br>Autre accompagnement : Service d'information et de soutien aux tuteurs familiaux et mandats de protection |
| CDAD<br>  | Sur RDV uniquement au 03 63 67 80 65<br>Service d'orientation vers les services compétents pour tout problème juridique<br><i>Rmq : Tout ce qui concerne les litiges avec l'administration → voir directement avec le défenseur des droits</i>   |
| Mission locale<br>                            | Sur RDV uniquement au 03 84 87 02 56<br>Pour les jeunes de 16 à 25 ans<br>Service d'accueil, d'information, d'orientation et d'accompagnement en matière de santé, logement, transport et accès aux droits.  |
| AJENA<br>                                     | Accueil sur RDV uniquement au 03 84 47 81 14<br>Accompagnement sur la rénovation énergétique de votre logement   |
|   | Création d'une adresse mail<br>Création d'un coffre-fort numérique<br>Tous les services d'affranchissement<br>Retrait et dépôt d'argent sur un compte La Poste<br>Les services bancaires de la Banque Postale ne sont pas assurés dans les agences postales  |
| AGENCE POSTALE BEAUFORT  | Lundi au vendredi de 10h00 à 12h00 et de 14h00 à 17h00   |
| AGENCE POSTALE COUSANCE  | Lundi au vendredi de 8h30 à 12h30 et le samedi de 9h00 à 12h00   |
| AGENCE POSTALE SAINT-AMOUR   | Mardi au vendredi de 10h00 à 12h15 et de 13h00 à 16h00<br>Le samedi de 9h00 à 12h15  |

**France Services Porte du Jura**

10, grande rue – 39190 BEAUFORT ORBAGNA

Tel : 06 99 83 08 77 - 03 84 48 96 67

Mail : [efs.beaufort@ccporteducjura.fr](mailto:efs.beaufort@ccporteducjura.fr)

Horaires : Lundi au vendredi de 9h00 à 12h00 et de 14h00 à 17h00

**Permanence COUSANCE**

**Sur rendez-vous uniquement**

Salle du Conseil – Mairie

87, Grande rue – 39190 COUSANCE

Tel : 06 99 83 08 77 - 03 84 48 96 67

Mail : [efs.beaufort@ccporteducjura.fr](mailto:efs.beaufort@ccporteducjura.fr)

Horaires : Mardi matin de 9h00 à 12h00

**France Services SAINT-AMOUR**

1, rue de la Charité – 39160 SAINT-AMOUR

Tel : 06 62 53 76 15

Mail : [efs.saintamour@ccporteducjura.fr](mailto:efs.saintamour@ccporteducjura.fr)

Horaires : Mardi au vendredi de 10h00 à 12h15  
et de 13h00 à 16h00

Le samedi de 9h00 à 12h15

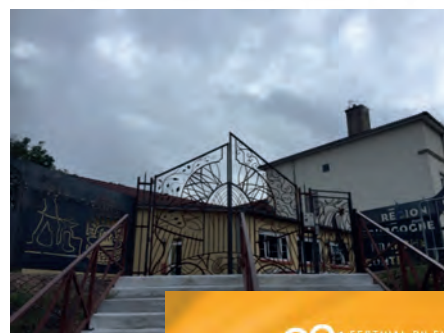


## Janvier 2023

### FIEF d'après le roman de David Lopez Le vendredi 27 Janvier 2023 20H30 à la Chevalerie

Vendredi 27 Janvier 2023 20H30 à la Chevalerie  
FIEF d'après le roman de David Lopez avec Pierre Vigie  
Lumières : Jérôme Bertin, Assistanat et vidéo : Thibaut Mahiet  
Adaptation et Mise en scène : Didier Perrier, Compagnie L'Échappée

### Cinéma Itinérant : Avatar 2 Le vendredi 28 Janvier 2023 16H00 à la Chevalerie



## Fevrier 2023

### Représentation théâtrale au Lycée Ferdinand FILLOD le jeudi 2 Février 2023 à 20h à la Chevalerie

Les élèves de la classe de 3ème Prépa Métiers du Lycée Ferdinand FILLOD vous invitent à leur représentation théâtrale qui aura lieu le jeudi 2 Février 2023 à 20h à la Chevalerie. C'est avec un très grand plaisir qu'ils vous feront découvrir leur pièce sur laquelle ils travaillent déjà depuis plusieurs mois. Vous voulez savoir de quoi il s'agit... Alors venez nombreux, ils vous attendent!

### Le festival du film d'amour du 10 au 23 février 2023

Le comité d'animation (sous la houlette de sa Présidente Najia HORB) et le réseau Ecran Mobile de la ligue de l'enseignement Bourgogne Franche-Comté vous prépare 13 jours de films ayant pour fil conducteur l'Amour, l'amour et ses joies, l'amour et ses peines, ses euphories et ses douleurs, des ascenseurs émotionnels que vous retrouverez lors de ces programmations.

Chaque séance est généralement suivie d'une conférence-débat animé par Pascal BINETRUY, critique de cinéma à la revue Positif et enseignant de cinéma en Franche-Comté dans les dispositifs de l'Education Nationale. Les organisateurs vous promettent des nouveautés et bon nombres de surprises telle que un calendrier inversé, du 10 au 19 février, la programmation tout public battra son plein, et du 20 au 23 février soit après les vacances scolaires, une programmation exclusivement conçue pour eux sera diffusée. Toutes ces équipes vous donnent donc rendez-vous le 10 février pour la cérémonie d'ouverture et la découverte de nombreuses surprises organisées.

De la culture à Saint-Amour pour nous faire oublier les affres de l'hiver, et de nombreuses autres manifestations à venir.

L'occasion pour nous de remercier toutes les associations qui œuvrent pour que notre cité s'anime, ainsi que tous les bénévoles sans qui toutes ces animations ne pourraient avoir lieu.

«Si le bénévolat n'est pas payé, ce n'est pas parce qu'il ne vaut rien, mais parce qu'il n'a pas de prix.»

Sherry Anderson



## LA RÉSIDENCE AUTONOMIE LES TILLEULS : 2022, UNE ANNÉE RICHE EN ÉVÈNEMENTS

Bien que la résidence ait eu à traverser des périodes compliquées où le covid et autres virus sympathiques se sont invités, le quotidien s'est maintenu, simple et familial.

Les actions pour le maintien de l'autonomie des usagers se sont poursuivies, nous remercions en ce sens le personnel de la résidence, nos partenaires de l'ABRAPA (Association d'Aide et Services à la Personne), de l'EHPAD Lucien Guichard, de l'Union Départementale des Associations Familiales du Jura (UDAF), du département, de L'Agence Régionale de Santé, du CMP de Lons le Saunier, du Centre Local et d'Information et de Coordination (CLIC) Jura Seniors, du Dispositif d'Appui à la Coordination (DAC)...

Un grand merci aux familles pour leur soutien, aux bénévoles pour leur engagement, aux mystérieux donateurs qui discrètement enjolivent le quotidien de tous durant l'année : don de vêtements, de fruits, de plantes, de linge de maison, produits d'hygiène, de cadre de marche, fauteuil roulant...

La résidence, un lieu de vie avant tout dans le respect de l'autre, où l'inclusion sociale dans la cité est l'affaire de tous : mairie, pharmacie, médecins, infirmière, commerçants, gendarmerie...

Une année 2022 où le sens de la fête et de la convivialité n'a pas faibli : du barbecue durant l'été qui a rassemblé les familles des résidents dans une belle ambiance festive, à la journée portes ouvertes en septembre suivi de près par la participation des résidents à la Biennale de Cuiseaux, pour terminer par le Noël des enfants en décembre, la vie à la résidence s'est poursuivi ponctuée de bons moments avec le festival d'amour de St Amour et son cinéma, du théâtre (« Petit théâtre des Talus », Cuiseaux), le traditionnel repas de St Agathe en février...

Un grand merci à toutes et à tous !!



**RESIDENCE**  
**Les Tilleuls**

*Vivre en pleine autonomie*





# Point Agent...

La commune est ravie de vous annoncer l'arrivée de Christian GUILLAUME au poste de Responsable des services techniques (en remplacement d'Anthony BENOIT qui a souhaité retrouver son poste d'agent).

Technicien supérieur confirmé, Christian a pris ses fonctions le 19 décembre 2022. Grâce à son expertise, il intervient sur l'ensemble des chantiers de notre ville et manage l'ensemble des agents du service. Doté d'un diplôme Universitaire de Technologie « Génie Industriel et Maintenance », il saura appréhender l'ensemble des dossiers.

Nous lui souhaitons la bienvenue à Saint-Amour !



De retour parmi nous depuis le 7 novembre 2022, David PERNET a réintégré notre commune au sein du service technique en tant que Chef d'Equipe.

Issu du milieu du bâtiment, ses compétences sont appréciées pour l'ensemble des besoins de notre commune. Lors d'un court passage au sein des services, David a su démontrer son efficacité.

Il saura épauler son responsable grâce à ses nombreuses compétences.

Nous lui souhaitons bonne route parmi nous !

# Mariages et Naissances...



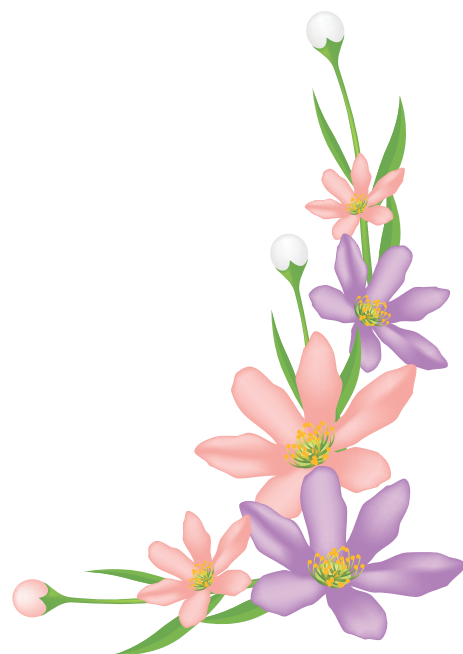
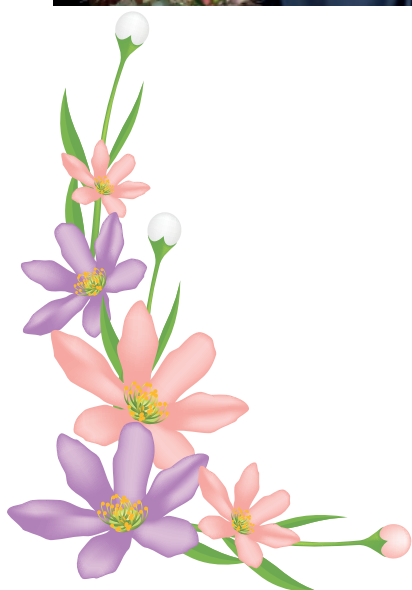
## > MARIAGES ANNÉE 2022



CHEVALIER Martine et DOURDIN Patrick le 04/04/2022  
FELIE Georgeta et MINET Philippe 27/05/2022 (posthume)  
LAMOTHE Marine et GOULOIR Jimmy le 28/05/2022  
PELLETIER Sabrina et GENCE Sébastien le 04/06/2022  
LEBESGUE Marie-Charlotte et CLAIN Emmanuel 06/08/2022  
ZOUBIR Nisrine et BOUALI Oualid le 08/10/2022  
MOUTENET Hélène et MAITREJEAN Jimmy le 08/10/2022  
SERRIERE Delphine et LAMRANI Amine le 29/10/2022

## > NAISSANCES 2022

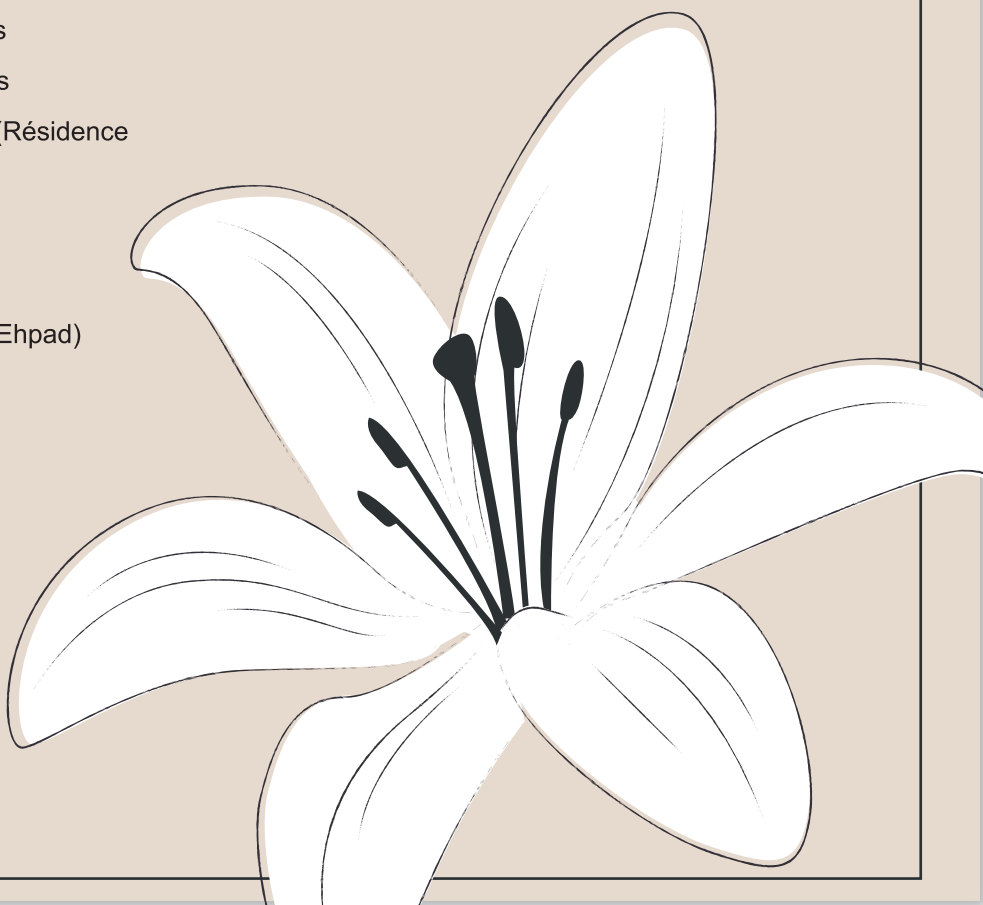
BATAIOSU Alessia 14/03/22  
BOUVIER Myla 06/11/22  
BROYER Mia 05/11/22  
COSTE Hortense 04/11/22  
DESBORDES Cassandre 28/05/22  
GUYONNOT Emilien 15/08/22  
GUZEL Elif 30/09/22  
JANNIN Lilou 28/01/22  
KERVADEC JANVIER Lilwenn Alana 10/06/22  
MANSOUR Nafas 20/11/22  
MARTOS Aylene 26/07/22  
MAZOYER Margau 25/03/22  
PICHET PETIT Jules 12/11/22  
PICHET PETIT Zoé 12/11/22  
SARICA Haki 30/04/22  
STEPHAN BUSCH Zélye 23/04/22  
TISSOT Maxime 11/05/22  
TOH Syanah 14/09/22  
ULIVAKA LAUKAU Selasemo 04/11/22



# >DECES 2022

ALAMANDOVIC René – 92 ans (Ehpad)  
ARNAUD Marcelle née ROFFAT - 94 ans (Ehpad)  
BEAUVIVRE Marie née MAITRE – 105 ans (Ehpad)  
BENOIT Jacqueline née THUILLIER – 88 ans (Ehpad)  
BERRARD Michelle née PERRET – 89 ans (Ehpad)  
BERTHET Elisabeth née VERGNAUD – 74 ans  
(Ehpad)  
BONDONNAT Irène née ALEXANDRE – 90 ans  
(Ehpad)  
BONIN Jacky – 72 ans (Résidence « Les Tilleuls »)  
BOUILLOD Janine née PERRAUD – 80 ans  
BOUVIER Gillette née ARNIOTE – 78 ans (Ehpad)  
BURTIN Gaston – 91 ans (Ehpad)  
CELLIER Renée née HALLER – 84 ans  
CHALLIER Marcelle née GREGAUD – 99 ans (Ehpad)  
CHAMBARD Renée née CUSIN – 100 ans (Ehpad)  
CHRISTOPHE Suzanne née COGNARD – 93 ans  
(Ehpad)  
CLERC Suzanne née DESBOEUF – 92 ans  
DE SALLE Modeste – 64 ans  
DREUX Christine née HEMMELER – 83 ans (Ehpad)  
FORTIER Paulette née CONVERS – 93 ans  
GAILLARD Eugénie née MORIZET – 97 ans  
GERAT Germaine née GAIGNET – 96 ans (Résidence  
« Les Tilleuls »)  
GONNOT Georges – 77 ans  
HERITIER Robert – 73 ans  
LACROIX Andrée née FERRIER – 78 ans (Ehpad)  
LAURENCIN Paul – 95 ans  
MARIOTTE Dominique – 78 ans

MICHAUD Michelle née FATON – 90 ans (Ehpad)  
MOUROT Chantal née LARCHER – 66 ans  
NALLET Andrée née SOMBARDIER – 86 ans (Ehpad)  
NICOLAS Suzanne née OUDOT -98 ans  
PAYNO Jean – 84 ans  
PERRIN Bernard – 80 ans  
PERTHUIS Nicole née GODEUX – 91 ans (Ehpad)  
PIMPAUD Jocelyne née FABBRO – 60 ans  
POIRIER Maria née SANTIAGO FERRERO – 67 ans  
REYMOND Renée née JOUVE – 91 ans (Ehpad)  
RODET Renée née CHAUDIER - 92 ans  
ROUSSELOT-EMART Paulette née ARBEZ – 91 ans (Ehpad)  
RUBI René – 86 ans (Ehpad)  
SOARESANDRE Maria née NUNES TERROSO – 79 ans  
SCHOMMER Denise née SCHMITT – 89 ans  
THEVENARD Odile – 88 ans (Ehpad)  
TORRES Pascal - 60 ans (Domicilié à Saint-Amour)  
TOURNIER Madeleine née PONCET – 90 ans (Ehpad)  
VIBERT Gérard – 82 ans (Ehpad)





# L'INFO

## SUR LES DÉCHETS MÉNAGERS POUR LES JURASSIENS

NOVEMBRE 2022

n°5

### LE TRI SIMPLE



### LA QUALITÉ DU TRI EST EN BAISSÉ !

QUELQUES EXEMPLES RETROUVÉS  
SUR NOS CHAINES DE TRI EN ÉTÉ 2022 :



### À NE PAS METTRE DANS LE BAC DE TRI !

PILES !



JOUETS, TUYAUX !



VERRE !



CASSEROLES !



TRONÇONNEUSE !



BOULE DE BOWLING !



POIDS !



## CONSÉQUENCE SUR LA FACTURE

STOP AUX ERREURS DE TRI QUI COÛTENT CHER AUX JURASSIENS ET REPRÉSENTENT  
EN MOYENNE **15 à 20%** DU CONTENU DES BACS EN POIDS !

Leur traitement est coûteux car les erreurs doivent être prélevées par les opérateurs  
et engendrent des arrêts de production ainsi que des coûts de réparation.

N'DUBLIONS PAS QU'EN BOUT DE CHAÎNE  
LE TRI DES EMBALLAGES EST RÉALISÉ À LA MAIN !





# LE COMPOSTAGE DES DÉCHETS ALIMENTAIRES



Un geste en + :  
**LE COMPOSTAGE**  
= 30%  
de déchets alimentaires  
recupérables des ordures  
ménagères résiduelles

*écologie pour la planète, plus pour le jardin !*

Le tri à la source des biodéchets (déchets alimentaires et déchets de jardin) devient obligatoire à partir du 1<sup>er</sup> janvier 2024 selon la loi relative à la lutte contre le gaspillage et à l'économie circulaire du 10 février 2020.

Une étude est toujours menée pour apporter les solutions les plus efficaces. Si vous avez un emplacement extérieur et afin de diminuer dès maintenant votre quantité de déchets dans votre bac d'ordures ménagères, **installez un composteur en contactant votre service de collecte.**

Vos déchets alimentaires et verts sont une ressource verte. A la clé, vous obtiendrez un compost de couleur brun-noir, un engrais organique qui va constituer un terreau fertile, un véritable humus, produit très nutritif pour les plantes.



Et si je n'ai pas de jardin ?



## SONGEZ AU LOMBRICOMPOSTEUR !

Le lombricompostage permet aux usagers vivant en appartement ou n'ayant pas de jardin de trier ses déchets alimentaires. Le SYDOM propose à nouveau des sessions de formation au lombricompostage.

Réservation au SYDOM du Jura par téléphone au :

**03 84 47 44 41**



## ZoOm : un obus dans le bac gris !



Le 1<sup>er</sup> novembre dernier à 19h40, le chef de quart du CDTOM\* entend la détonation et sent l'onde de choc d'une violente explosion et il intervient contre un départ de feu. L'installation est immédiatement arrêtée. Les autorités sont informées sans attendre.

**L'ogive d'un obus est découverte dans les débris carbonisés.**

Entre novembre et janvier des fuites successives provoquent des arrêts, conduisant à décider d'une inspection approfondie fin janvier 2022 qui montre l'ampleur des dégâts sur l'installation. JURALIA et le SYDOM consacrent le 1<sup>er</sup> semestre 2022 à la préparation d'un arrêt long, d'août à fin novembre, permettant de remplacer les équipements endommagés pour un coût d'environ 7 millions d'euros.

On ne peut que lancer un nouvel appel à la responsabilité et répéter qu'on ne peut pas, qu'on ne doit pas jeter n'importe quoi dans les poubelles.

**VOTRE GESTE COMPTE, MERCI !**

\*Centre de Traitement des Ordures Ménagères du Jura situé à Lons-le-Saurier



Recevoir gratuitement nos documentations sur :  
**www.letri.com**

## + DE QUESTIONS ?

Et retrouvez-nous sur :  
**facebook Instagram LinkedIn**  
en tapant "SYDOM du Jura"

CITEO



Contact : SYDOM du JURA - Tél. 03 84 47 44 41



le tri  
SYDOM du Jura





# Calendrier de collecte 2023

BAC GRIS et BAC DE TRI



Les bacs doivent être sortis avant 5h pour une collecte en matinée et avant 12h pour une collecte d'après-midi.

Si votre bac n'a pas été collecté (neige, panne de camion, erreur de collecte), merci de le laisser sorti en cas de rattrapage.

| Janvier                  | Fevrier                  | Mars                     | Avril                    | Mai                        | Juin                     |
|--------------------------|--------------------------|--------------------------|--------------------------|----------------------------|--------------------------|
| 1 D <b>Nouvel An</b>     | 1 Me                     | 1 Me                     | 1 S                      | 1 L <b>Fête du travail</b> | 1 J                      |
| 2 L                      | 2 J                      | 2 J                      | 2 D                      | 2 Ma                       | 2 V                      |
| 3 Ma <b>Matin Matin</b>  | 3 V                      | 3 V                      | 3 L                      | 3 Me                       | 3 S                      |
| 4 Me                     | 4 S                      | 4 S                      | 4 Ma                     | 4 J                        | 4 D                      |
| 5 J                      | 5 D                      | 5 D                      | 5 Me                     | 5 V                        | 5 L                      |
| 6 V                      | 6 L                      | 6 L                      | 6 J                      | 6 S                        | 6 Ma <b>Matin Matin</b>  |
| 7 S                      | 7 Ma                     | 7 Ma                     | 7 V                      | 7 D                        | 7 Me                     |
| 8 D                      | 8 Me                     | 8 Me                     | 8 S                      | 8 L <b>Armistice 1945</b>  | 8 J                      |
| 9 L                      | 9 J                      | 9 J                      | 9 D                      | 9 Ma <b>Matin Matin</b>    | 9 V                      |
| 10 Ma                    | 10 V                     | 10 V                     | 10 L <b>Pâques</b>       | 10 Me                      | 10 S                     |
| 11 Me                    | 11 S                     | 11 S                     | 11 Ma <b>Matin Matin</b> | 11 J                       | 11 D                     |
| 12 J                     | 12 D                     | 12 D                     | 12 Me                    | 12 V                       | 12 L                     |
| 13 V                     | 13 L                     | 13 L                     | 13 J                     | 13 S                       | 13 Ma                    |
| 14 S                     | 14 Ma <b>Matin Matin</b> | 14 Ma <b>Matin Matin</b> | 14 V                     | 14 D                       | 14 Me                    |
| 15 D                     | 15 Me                    | 15 Me                    | 15 S                     | 15 L                       | 15 J                     |
| 16 L                     | 16 J                     | 16 J                     | 16 D                     | 16 Ma                      | 16 V                     |
| 17 Ma <b>Matin Matin</b> | 17 V                     | 17 V                     | 17 L                     | 17 Me                      | 17 S                     |
| 18 Me                    | 18 S                     | 18 S                     | 18 Ma                    | 18 J <b>Ascension</b>      | 18 D                     |
| 19 J                     | 19 D                     | 19 D                     | 19 Me                    | 19 V                       | 19 L                     |
| 20 V                     | 20 L                     | 20 L                     | 20 J                     | 20 S                       | 20 Ma <b>Matin Matin</b> |
| 21 S                     | 21 Ma                    | 21 Ma                    | 21 V                     | 21 D                       | 21 Me                    |
| 22 D                     | 22 Me                    | 22 Me                    | 22 S                     | 22 L                       | 22 J                     |
| 23 L                     | 23 J                     | 23 J                     | 23 D                     | 23 Ma <b>Matin Matin</b>   | 23 V                     |
| 24 Ma                    | 24 V                     | 24 V                     | 24 L                     | 24 Me                      | 24 S                     |
| 25 Me                    | 25 S                     | 25 S                     | 25 Ma <b>Matin Matin</b> | 25 J                       | 25 D                     |
| 26 J                     | 26 D                     | 26 D                     | 26 Me                    | 26 V                       | 26 L                     |
| 27 V                     | 27 L                     | 27 L                     | 27 J                     | 27 S                       | 27 Ma                    |
| 28 S                     | 28 Ma <b>Matin Matin</b> | 28 Ma <b>Matin Matin</b> | 28 V                     | 28 D                       | 28 Me                    |
| 29 D                     |                          | 29 Me                    | 29 S                     | 29 L <b>Pentecôte</b>      | 29 J                     |
| 30 L                     |                          | 30 J                     | 30 D                     | 30 Ma                      | 30 V                     |
| 31 Ma <b>Matin Matin</b> |                          | 31 V                     |                          | 31 Me                      |                          |

| Juillet                    | Août                     | Septembre                | Octobre                  | Novembre                   | Décembre                 |
|----------------------------|--------------------------|--------------------------|--------------------------|----------------------------|--------------------------|
| 1 S                        | 1 Ma <b>Matin Matin</b>  | 1 V                      | 1 D                      | 1 Me <b>Toussaint</b>      | 1 V                      |
| 2 D                        | 2 Me                     | 2 S                      | 2 L                      | 2 J                        | 2 S                      |
| 3 L                        | 3 J                      | 3 D                      | 3 Ma                     | 3 V                        | 3 D                      |
| 4 Ma <b>Matin Matin</b>    | 4 V                      | 4 L                      | 4 Me                     | 4 S                        | 4 L                      |
| 5 Me                       | 5 S                      | 5 Ma                     | 5 J                      | 5 D                        | 5 Ma <b>Matin Matin</b>  |
| 6 J                        | 6 D                      | 6 Me                     | 6 V                      | 6 L                        | 6 Me                     |
| 7 V                        | 7 L                      | 7 J                      | 7 S                      | 7 Ma <b>Matin Matin</b>    | 7 J                      |
| 8 S                        | 8 Ma                     | 8 V                      | 8 D                      | 8 Me                       | 8 V                      |
| 9 D                        | 9 Me                     | 9 S                      | 9 L                      | 9 J                        | 9 S                      |
| 10 L                       | 10 J                     | 10 D                     | 10 Ma <b>Matin Matin</b> | 10 V                       | 10 D                     |
| 11 Ma                      | 11 V                     | 11 L                     | 11 Me                    | 11 S <b>Armistice 1918</b> | 11 L                     |
| 12 Me                      | 12 S <b>Matin Matin</b>  | 12 Ma <b>Matin Matin</b> | 12 J                     | 12 D                       | 12 Ma                    |
| 13 J                       | 13 D <b>Assomption</b>   | 13 Me                    | 13 V                     | 13 L                       | 13 Me                    |
| 14 V <b>Fête nationale</b> | 14 L <b>Assomption</b>   | 14 J                     | 14 S                     | 14 Ma                      | 14 J                     |
| 15 S                       | 15 Ma <b>Assomption</b>  | 15 V                     | 15 D                     | 15 Me                      | 15 V                     |
| 16 D                       | 16 Me                    | 16 S                     | 16 L                     | 16 J                       | 16 S                     |
| 17 L                       | 17 J                     | 17 D                     | 17 Ma                    | 17 V                       | 17 D                     |
| 18 Ma <b>Matin Matin</b>   | 18 V                     | 18 L                     | 18 Me                    | 18 S                       | 18 L                     |
| 19 Me                      | 19 S                     | 19 Ma                    | 19 J                     | 19 D                       | 19 Ma <b>Matin Matin</b> |
| 20 J                       | 20 D                     | 20 Me                    | 20 V                     | 20 L                       | 20 Me                    |
| 21 V                       | 21 L                     | 21 J                     | 21 S                     | 21 Ma <b>Matin Matin</b>   | 21 J                     |
| 22 S                       | 22 Ma                    | 22 V                     | 22 D                     | 22 Me                      | 22 V                     |
| 23 D                       | 23 Me                    | 23 S                     | 23 L                     | 23 J                       | 23 S                     |
| 24 L                       | 24 J                     | 24 D                     | 24 Ma <b>Matin Matin</b> | 24 V                       | 24 D                     |
| 25 Ma                      | 25 V                     | 25 L                     | 25 Me                    | 25 S                       | 25 L <b>Noël</b>         |
| 26 Me                      | 26 S                     | 26 Ma <b>Matin Matin</b> | 26 J                     | 26 D                       | 26 Ma                    |
| 27 J                       | 27 D                     | 27 Me                    | 27 V                     | 27 L                       | 27 Me                    |
| 28 V                       | 28 L                     | 28 J                     | 28 S                     | 28 Ma                      | 28 J                     |
| 29 S                       | 29 Ma <b>Matin Matin</b> | 29 V                     | 29 D                     | 29 Me                      | 29 V                     |
| 30 D                       | 30 Me                    | 30 S                     | 30 L                     | 30 J                       | 30 S                     |
| 31 L                       | 31 J                     |                          | 31 Ma                    |                            | 31 D                     |

Les bacs bleus de tri passent progressivement au jaune, les consignes restent les mêmes :  
**Tous les emballages dans le bac de tri !**



CONTACTS

Réparation et livraison de bacs de collecte, informations :

03 84 86 16 16

accueil@sictomlons.fr

www.sictom-lons-le-saunier.fr

